

ZAPISNIK DELAVNICE ŠIRŠE DELOVNE SKUPINE O OPREDELITVI PREDNOSTNIH IZZIVOV IN PRILOŽNOSTI TER PRIORITET IN CILJNIH VREDNOSTI

V četrtek, 10.10.2024, je med 17.00 in 18.00 uro v sejni sobi Občine Kostanjevica na Krki, Kambičev trg 5 v Kostanjevici na Krki, potekalo srečanje širše delovne skupine Občinske celostne prometne strategije (OCPS) občine Kostanjevica na Krki, katerega namen je bil pregled analize obstoječega stanja z opredelitvijo prednostnih izzivov in priložnosti ter prioritet in ciljnih vrednosti.

V uvodnem nagovoru je bil predstavljen pregled zaključenih sklopov v postopku priprave OCPS in korakov, ki sledijo. Sledil je povzetek analize obstoječega stanja, izzivov in priložnosti po posameznih stebrih Strategije: celostno prometno načrtovanje, hoja, kolesarjenje, javni potniški promet in motorni promet. V vsakem izmed stebrov celostnega prometnega načrtovanja so bile predstavljene sintezne ugotovitve razmer v občini, rezultati kordonskega štetja, anket o potovalnih navadah zaposlenih in osnovnošolcev ter anket za splošno javnost.

Po predstavljenih sinteznih ugotovitvah analitičnega dela je sledila razprava, ki je spodbudila razmišljanje o ukrepih.

Delavnica se je nadaljevala s pregledom obveznih in dodatnih kazalnikov OCPS, metod zbiranja podatkov ter opredelitev ciljnih vrednosti za posamezne kazalnike do leta 2032, glede na stanje kazalnikov leta 2024.

Širša delovna skupina je predlagala, da se kazalnika število delavnic na temo varnosti v prometu in število delavnic za promocijo hoje, kolesarjenja in JPP preoblikuje v kazalnik število delavnic/dogodkov na temo varnosti v prometu in število delavnic/dogodkov za promocijo hoje, kolesarjenja in JPP.

Priloga 1: Predstavitev



OBČINSKA CELOSTNA PROMETNA STRATEGIJA (OCPS) OBČINE KOSTANJEVICA NA KRKI – delavnica o stanju prometa, izzivih in priložnostih ter prioritetah in ciljnih vrednostih

Oktober 2024

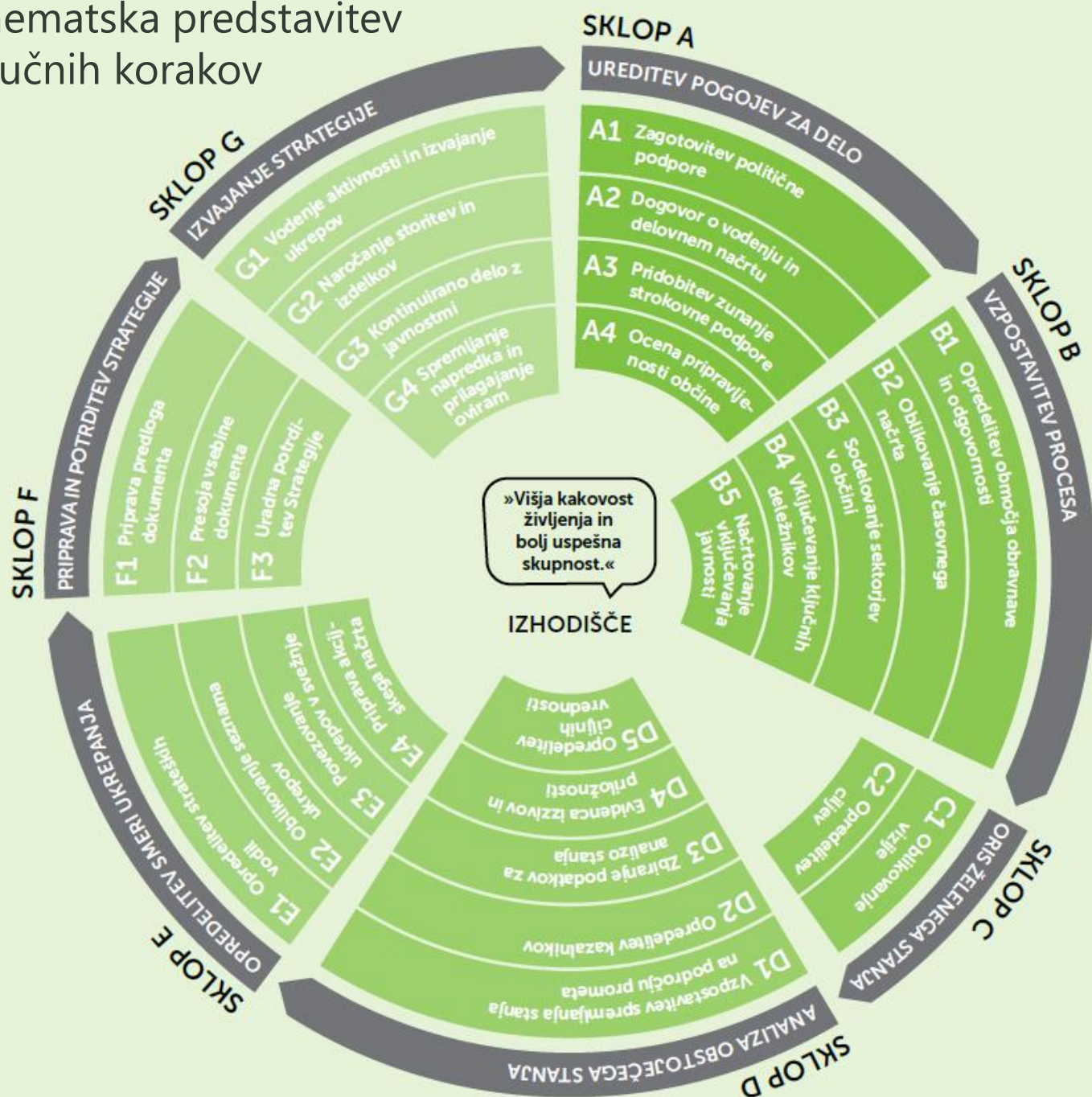
OBČINA



KOSTANJEVICA NA KRKI

 **ACER**
NOVO MESTO D. O. O.

Shematska predstavitev ključnih korakov



1. Opredelitev **VIZIJE IN CILJEV** OBČINE na področju prometa



2. **ANALIZA** OBSTOJEČEGA STANJA

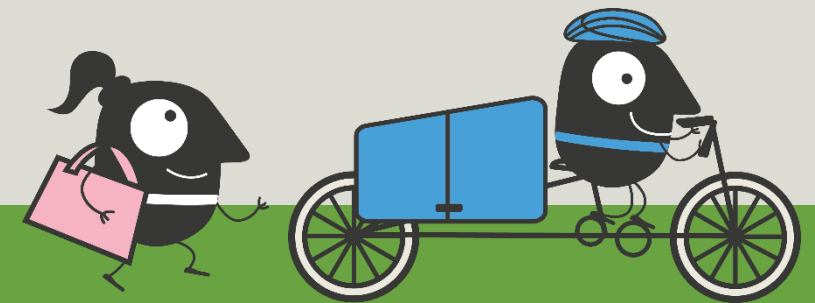


3. **UKREPI** vezani na uresničevanje vizije in doseganje ciljev

- Prednost imajo mehki ukrepi, ki ne vključujejo gradnje, in trajnostni potovalni načini, ki nadomeščajo uporabo avtomobilov!



4. **VKLJUČITEV OCPS** v obstoječe prostorske akte in **NADGRADNJA** obstoječih prometnih dokumentov.



PREGLED STANJA, KLJUČNIH IZZIVOV IN PRILOŽNOSTI

Vizija:

Občina Kostanjevica na Krki je prepoznana kot ljudem prijazna, povezana in za življenje varna skupnost. Kot aktivna, ekološko in kulturno ozaveščena občina s svojimi aktivnostmi trajnostno skrbi za dobrobit zdrave družbe, samozadostne lokalne skupnosti, gospodarstva in socialne stabilnosti. V mestu se tudi s počasnimi koraki daleč pride.

Slogan:

„Modra skrb za zeleno prihodnost.“

Obrazložitev vizije:

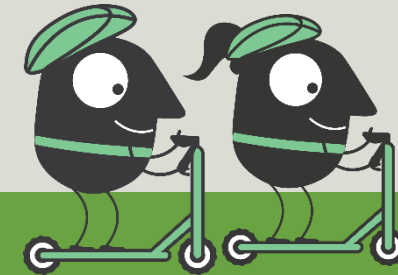
Vizija izhaja iz strateških usmeritev izbranih ciljev in temeljnih vrednot občine Kostanjevica na Krki.

Ljudem prijazna občina nudi prostor po meri človeka, to je kakovostno bivalno okolje, ki omogoča veliko povezovanja in medsebojnega sodelovanja. Pomembno je zagotoviti univerzalno dostopnost do vseh osnovnih storitev in dejavnosti ter spodbujati socialno vključenost. Varnost je temeljna vrednota in hkrati osnova za zagotavljanje aktivnih povezav; z vzpostavitvijo prostora za pešce in kolesarje se zmanjša ogroženost ranljivih udeležencev v prometu. Aktivno življenje prispeva k čistejšemu okolju (uporaba nemotoriziranih prevoznih sredstev) in zdravju posameznikov (gibanje kot osnova zdravega življenja). Skozi kulturno ozaveščenost se krepi pripadnost občini hkrati pa se izboljša razumevanje konteksta trajnostne mobilnosti, kar pripomore k postopnemu spreminjanju potovalnih navad. Poudarek je na trajnostnem pristopu in skrbi za ekološko ozaveščenost in čisto okolje, ki omogoča razvoj zdrave družbe. S cilji, ki spodbujajo razvoj gospodarstva in (tudi s tem) samozadostnost občine, se krepi stabilnost in prožnost družbe, tako njene gospodarske kot socialne in prostorske ter okoljske komponente. Mesto Kostanjevica želi pridobiti status počasnega mesta (Cittaslow), v čemer vidi potencial in dodano vrednost tako za obiskovalce kot za domačine.

OVREDNOTENI CILJI:

- 1. Izboljšana kakovost življenja v privlačni in povezani skupnosti:** Cilj je ustvariti prostor po meri človeka, z visokim bivalnim ugodjem, ki bo omogočal veliko mero povezovanja tako med ljudmi kot ljudi s prostorom.
- 2. Bolj zdravi in bolj aktivni prebivalci:** Spodbujanje prebivalcev k aktivnemu življenju (s pešačenjem, kolesarjenjem ipd.) prispeva tako k čistejšemu okolju kot tudi zdravju posameznikov.
- 3. Večja varnost vseh udeležencev cestnega prometa:** Cilj je zagotoviti varne poti za vse udeležence prometa, predvsem pa za najšibkejše (pešce, kolesarje), ter zmanjšati število prometnih nesreč.
- 4. Izboljšana dostopnost osnovnih storitev in dejavnosti:** Namen je zagotoviti univerzalno dostopnost (to je dostopnost za vse občane) do vseh osnovnih storitev in dejavnosti, kot so oskrba, delovno mesto, izobraževanje, zdravstvo ipd.

Celostno prometno načrtovanje omogoča **boljša kakovost bivanja**, pozitivne učinke na okolje, **aktivnost prebivalcev in njihovo zdravje**, manj onesnaževanja, manj zastojev, privlačnejšo podobo, uspešnejšo skupnost, **izboljšano mobilnost in dostopnost, večjo prometno varnost**, nižje stroške za mobilnost, nižanje prevozne revščine, nove politične vizije, spreminjanje potovalnih navad, učinkovito naslavljanje obveznosti ter nenazadnje olajšan dostop do sredstev za naložbe v promet. S tem lahko uresničimo vse zgoraj naštete cilje.



CELOSTNO PROMETNO NAČRTOVANJE

Občina Kostanjevica na Krki **še nima izdelane celostne prometne strategije**, a celostno prometno načrtovanje podpira in ga želi izvajati. Prometno načrtovanje občine je odvisno od javnih razpisov in povezovanja s sosednjimi občinami.

Razmere v občini kažejo, da:

- **se prebivalstvo** v občini Kostanjevica na Krki **stara**, indeks staranja se v občini Kostanjevica na Krki in Sloveniji povečuje primerljivo hitro, povprečna starost prebivalcev leta 2024 je v občini Kostanjevica na Krki 44,6 let, v Sloveniji 44,2 let, to vpliva na drugačne načine mobilnosti in ukrepe,
- je poselitev gostejša v središču občine in nekaterih manjših naseljih (Globočice pri Kostanjevici, Avguštine, Dolšce, Oštrc, Ivanjše in Doljna Prekopa), **razpršena poselitev je izziv za zagotavljanje dobre dostopnosti vsem prebivalcem**,
- je **število nesreč na 1000 prebivalcev v občini Kostanjevica na Krki (KnK) med leti 2014 in 2021 nižje od števila nesreč na 1000 prebivalcev za Slovenijo** (KnK med 2 in 6, Slo med 6 in 8), **razen leta 2022**, ko je število nesreč na 1000 prebivalcev v občini Kostanjevica na Krki **enako** kot število nesreč na 1000 prebivalcev za Slovenijo in sicer 8,
- **stroški mobilnosti** predstavljajo velik del izdatkov gospodinjstev (v Sloveniji gospodinjstva za mobilnost namenijo v povprečju okrog 17% sredstev), imamo **v Sloveniji najvišji delež izdatkov za osebno mobilnost** v vseh državah EU (v Sloveniji za mobilnost namenimo skoraj 6% več sredstev, kot znaša povprečje v EU),
- lahko ukrepi trajnostne mobilnosti prispevajo k **zmanjšanju hrupa v okolju, zmanjšanju prekomerne prehranjenosti prebivalstva in bolj zdravemu prebivalstvu**.

Podatki ankete za splošno javnost o potovalnih navadah so pokazali, da **javnost podpira potencialne ukrepe trajnostne mobilnosti:**

Brezplačni prevozi za starejše (Prostofer)	92%
Boljši pogoji za hojo in kolesarjenje v okolici šole in delavnih mest	80%
Sistem za izposajo koles	78%
Večje število avtobusnih prevozov	73%
Več nadzora nad prehitro vožnjo	61%

S spodbujanjem hoje omogočamo **bolj aktivno življenje**, **boljšo dostopnost**, spreminjanje potovalnih navad, **večjo kakovost bivanja**, manj onesnaženja, hrupa, privlačnejšo podobo in večja socialna vključenost. Z urejenimi površinami za pešce izboljšujemo **prometno varnost**.



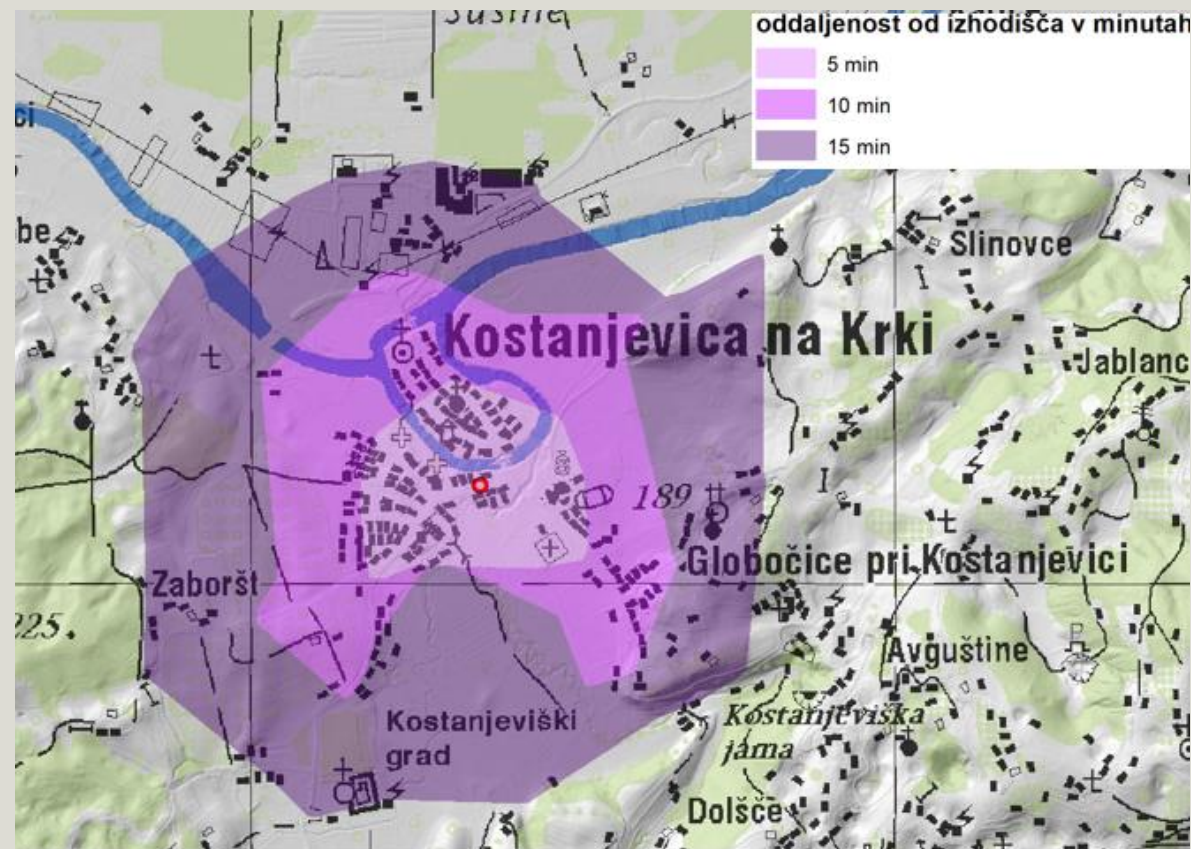
HOJA

Razmere v občini kažejo, da:

- ima občina Kostanjevica na Krki ogromen potencial za hojo, saj je moč vse pomembne javne storitve v Kostanjevici na Krki doseči v 10 minutah hoje,
- ima občina Kostanjevica na Krki dobro oceno na lestvici kakovosti zraka (indeks kakovosti zraka ima vrednost 31), kar pomeni, da **za nobeno skupino ljudi ni omejitev za gibanje na prostem,**
- z ukrepi trajnostne mobilnosti **spodbujamo gibanje**, kar prispeva k zmanjšanju prekomerne prehranjenosti prebivalstva in **bolj zdravemu prebivalstvu,**

indeks kakovosti zraka:

AQI	Air Pollution Level
0 - 50	Good
51 -100	Moderate
101-150	Unhealthy for Sensitive Groups
151-200	Unhealthy
201-300	Very Unhealthy
300+	Hazardous

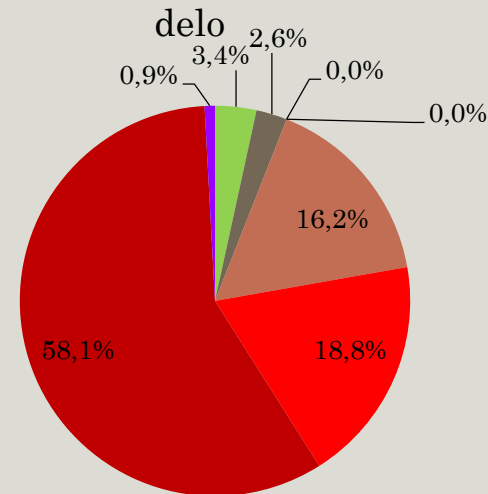


Peš dostopnost v Kostanjevici na Krki

Razmere v občini kažejo, da:

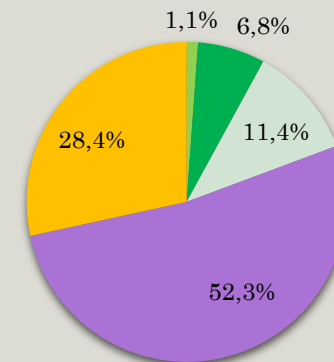
- **Le 1,1% anketiranih zaposlenih živi** na razdalji do 2 km od dela, kar je primerna razdalja za hojo, v službo jih hodi 3,4% (od tega jih je 2,3% od službe oddaljeno več kot 2 km)
- **23% osnovnošolcev prihaja v šolo peš**, kar je primerljivo z deležem tistih, ki se v šolo pripeljejo z avtomobilom,
- rezultati ankete na državni ravni (na platformi Kako hodimo v šolo?) kažejo, da obstaja velik razkorak med željami in dejanskimi prihodi **v šolo peš ali s kolesom**. Aktivno (peš, s kolesom,...) **si v šolo želi hoditi 72% otrok**, a jih na ta način hodi 37%, v občini Kostanjevica na Krki 23%,
- je glede na **kordonsko štetje** delež **aktivno potujočih potnikov znašal 8,5%**, od tega so pešci predstavljali 6,7%,
- **rezultati ankete za splošno javnost** o potovalnih navadah kažejo da večina vprašanih, **poti do 1 km že sedaj opravlja peš (37%)**, od 193 anketirancev je 24 takih, ki poti do 1 km ne opravljajo peš, a bi jih v primeru, da bi bile poti urejene in varnejše, tu se kaže **potencial za povečanje deleža hoje na razdaljah do 1 km za 12%**, dodaten potencial za povečanje deleža hoje se kaže tudi pri omejevanju parkiranja, a le za 4%, delež takih, ki bi ne glede na vse ukrepe ostali pri uporabi avtomobila znaša 16%.

Delež uporabe potovalnih načinov za poti na



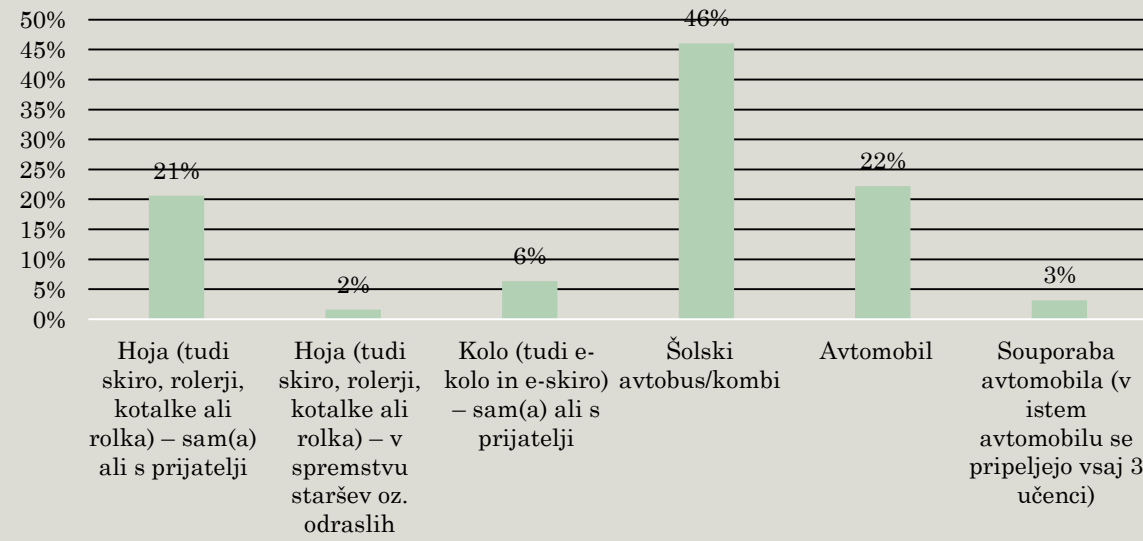
- Hoja (tudi skiro, rolerji, kotalke ali rolka)
- Kolo (tudi e-kolo in e-skiro)
- Javni prevoz - avtobus
- Javni prevoz - vlak
- Avtomobil (sopotnik)
- Avtomobil (voznik, pripeljem tudi sopotnika/-e)
- Avtomobil (le voznik)
- Drugi potovalni načini

Dolžine poti na delo

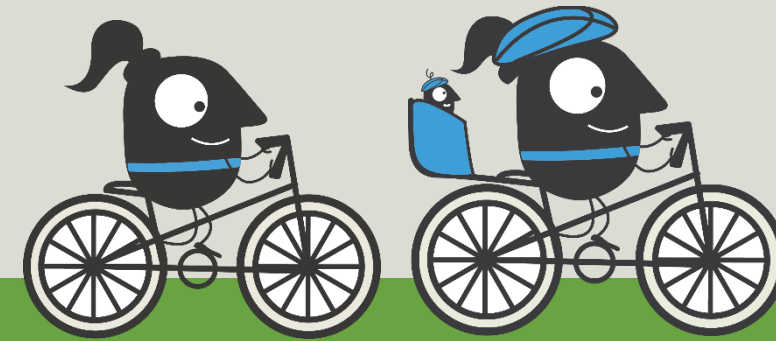


- manj kot 2 km
- 2 - 5 km
- 5 - 10 km
- 10 - 30 km
- več kot 30 km

Način prihoda v osnovno šolo



Kolesarjenje omogoča, da so prebivalci **aktivni in bolj zdravi, imajo večjo kakovost življenja**, kolesarjenje prispeva k čistejšemu okolju ter nižjim stroškom za mobilnost, z urejenimi kolesarskimi povezavami se **izboljšuje dostopnost** in **povečuje varnost** kolesarjev kar vodi v spremembe potovalnih navad prebivalcev.

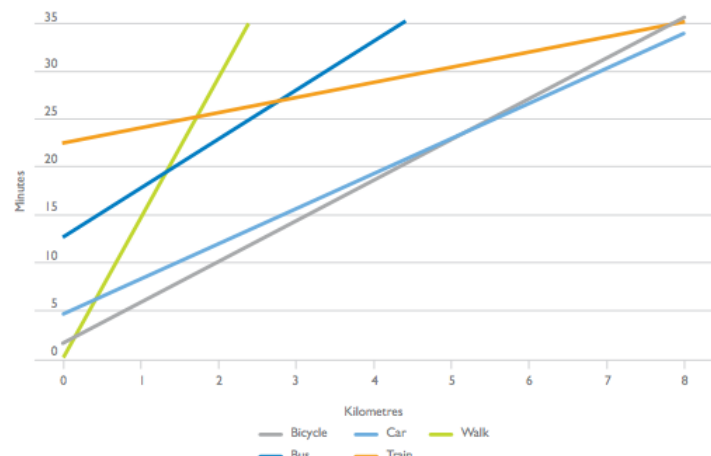


KOLESARJENJE

Razmere v občini kažejo, da:

- ima občina Kostanjevica na Krki dobro oceno na lestvici kakovosti zraka (indeks kakovosti zraka ima vrednost 31), kar pomeni, da **za nobeno skupino ljudi ni omejitev za gibanje na prostem,**
- ima občina Kostanjevica na Krki ogromen potencial za kolesarjenje, saj je moč **vse pomembne javne storitve v Kostanjevici na Krki doseči v 5 minutah kolesarjenja,**
- je skoraj celoten ravninski del občine s kolesom dostopen **v 15 minutah,**
- je na ravninskem delu občine Kostanjevica na Krki na razdalji do 4 km **potovalni čas s kolesom učinkovitejši kot z avtomobilom,**

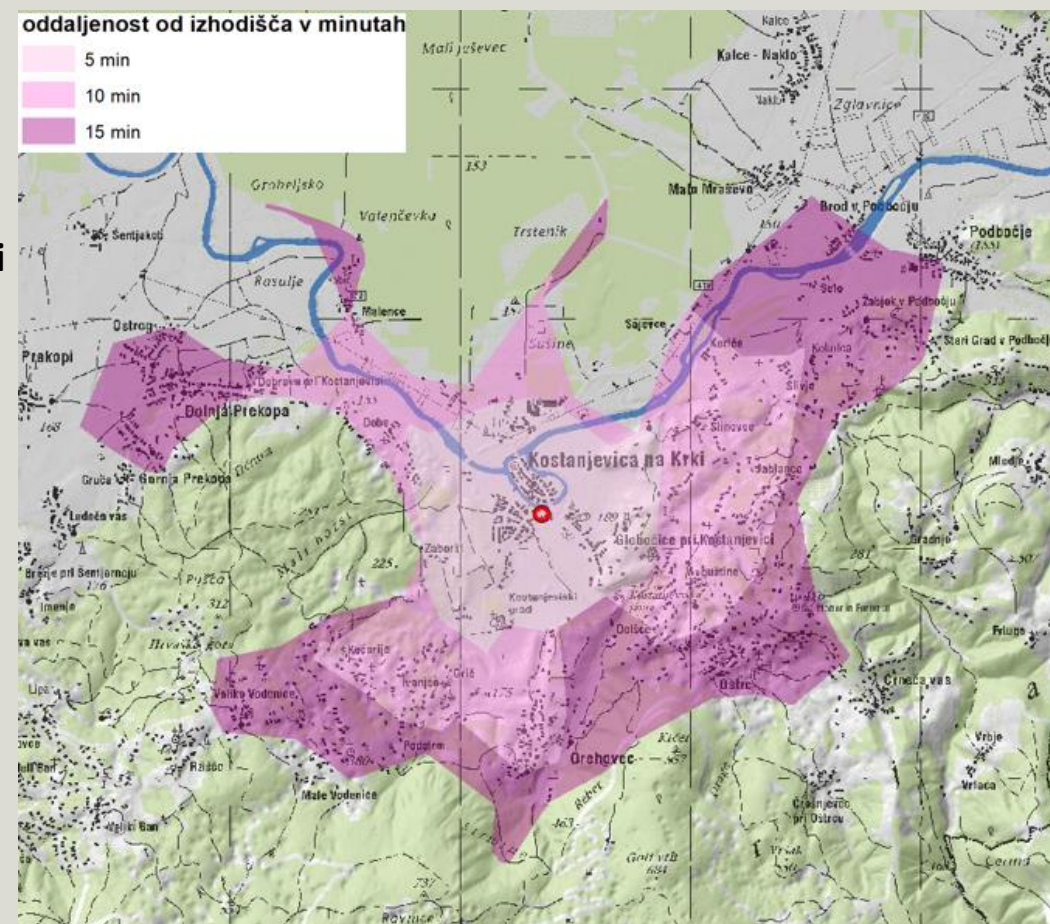
Figure 3.5 Comparative journey speeds of travel modes in an urban environment



Source: NSW Government 2010, Estimating the benefits of walking: a cost benefit methodology, prepared for PCAL and DEECW by PwC. Chart appears in numerous other sources citing: European Commission 1999, Cycling: the way ahead for towns and cities, p 11.

Primerjava potovalnih hitrosti različnih potovalnih načinov

(vir: <https://drawingrings.blogspot.com/2013/04/some-simple-economics-of-cycling.html>)



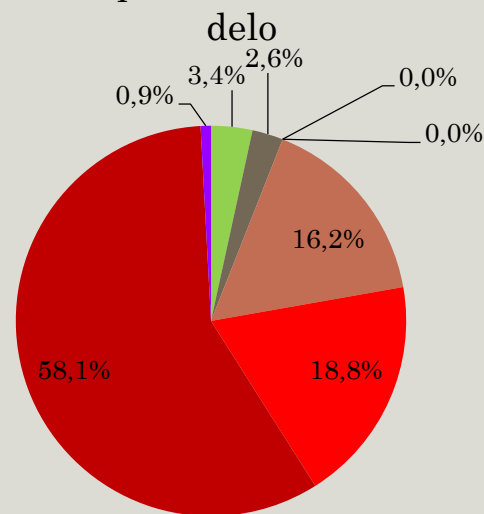
Dostopnost s kolesom v Kostanjevici na Krki

Razmere v občini kažejo, da:

- je 6,8% anketiranih zaposlenih od doma do dela oddaljenih od 2 do 5 km, kar je primerna razdalja za kolesarjenje, na delo jih kolesari 2,6%, **potencial za povečanje deleža kolesarjenja med zaposlenimi je 4,2%,**
- **6% anketiranih osnovnošolcev pride v šolo s kolesom,**
- je glede na **kordonsko štetje** delež **aktivno potujočih potnikov znašal 8,5%,** od tega so kolesarji predstavljali 1,8%,
- **rezultati ankete za splošno javnost o potovalnih navadah kažejo da poti do 3 km s kolesom opravlja 18% anketirancev,** glede na rezultate ankete **bi lahko delež kolesarjev povečali za 18% v primeru, da se poti uredi in zagotovi večjo varnost.**

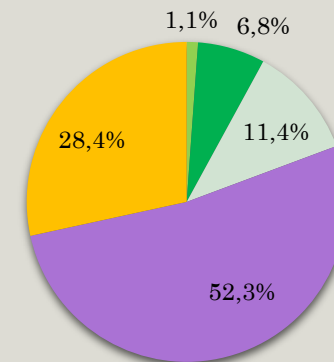
V primeru, da se vzpostavi sistem za izposajo e-koles in da bi bilo več varnih javnih kolesarnic, bi se lahko, glede na rezultate ankete, delež kolesarjev povečal še za 11%. Dodaten potencial za povečanje deleža kolesarjenja se kaže tudi pri omejevanju parkiranja, a le za 5%, delež takih, ki bi, ne glede na vse ukrepe, ostali pri uporabi avtomobila na razdaljah do 3 km je 24%.

Delež uporabe potovalnih načinov za poti na



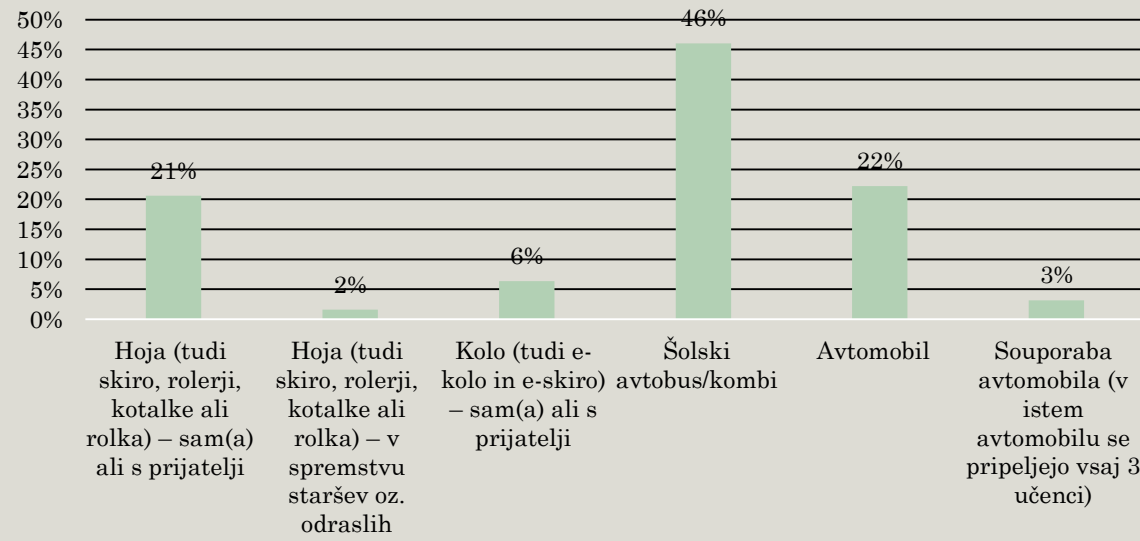
- Hoja (tudi skiro, rolerji, kotalke ali rolka)
- Kolo (tudi e-kolo in e-skiro)
- Javni prevoz - avtobus
- Javni prevoz - vlak
- Avtomobil (sopotnik)
- Avtomobil (voznik, pripeljem tudi sopotnika/-e)
- Avtomobil (le voznik)
- Drugi potovalni načini

Dolžine poti na

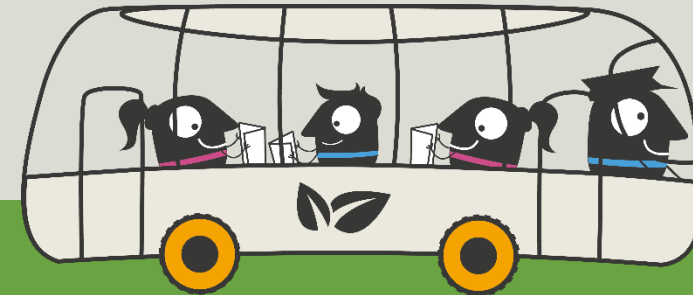


- manj kot 2 km
- 2 - 5 km
- 5 - 10 km
- 10 - 30 km
- več kot 30 km

Način prihoda v osnovno šolo



Večja uporaba javnega potniškega prometa je odvisna od dobre povezanosti naselij in primerne pogostosti voženj. JPP omogoča nižje stroške za mobilnost s tem nižji delež prevozne revščine, kar **izboljšuje dostopnost, omogoča več aktivnosti**, hkrati zagotavlja **večjo varnost** in **kakovost bivanja** ter **vpliva na spreminjanje potovalnih navad**.



JAVNI POTNIŠKI PROMET

Razmere v občini kažejo, da:

- **število prebivalcev** v občini Kostanjevica na Krki **raste**, število prebivalcev se je v zadnjih desetih letih povečalo za 3 % (65 prebivalcev),
- imajo območja, kjer je gostota prebivalstva višja boljše dostopnost do JPP, **delež prebivalcev občine Kostanjevica na Krki, ki leta 2023 v radiju 1 km zračne razdalje od svojega bivališča niso imeli aktivnega postajališča JPP je 40-50%**, oddaljenost avtobusnih postajališč v samem naselju Kostanjevica na Krki je zadovoljiva, izmed preostalih manjših naselij in vasi imajo avtobusna postajališča le nekatera,
- **Primernih povezav JPP Kostanjevica na Krki nima**, zadovoljive avtobusne povezave ima z Ljubljano, Brežicami in Novim mestom število avtobusnih povezav med Kostanjevico na Krki in Krškim je nezadovoljivo,
- **frekvenca voženj avtobusov** ne dosega takega standarda, da bi to pritegnilo tiste, ki od njega kot lastniki avtomobilov niso neposredno odvisni, poleg tega **so potovalni časi avtobusnih prevozov v primerjavi z osebnim vozilom manj ugodni**,
- **starostnikom nudijo brezplačne prevoze** do želene lokacije in nazaj v namenskem osebnem vozilu (Prostofer),

Število avtobusnih povezav iz Kostanjevice na Krki do sosednjih naselij in nazaj:

Sreda, 11.9.2024

NASELJE	ŠT. VOŽENJ	NASELJE	ŠT. VOŽENJ	NASELJE
	12	Ljubljana	12	
Kostanjevica na Krki	20	Novo mesto	18	Kostanjevica na Krki
	4	Krško	6	
	18	Brežice	19	

Sreda, 21.8.2024 (čas poletnih počitnic)

NASELJE	ŠT. VOŽENJ	NASELJE	ŠT. VOŽENJ	NASELJE
	9	Ljubljana	9	
Kostanjevica na Krki	11	Novo mesto	10	Kostanjevica na Krki
	4	Krško	5	
	10	Brežice	11	

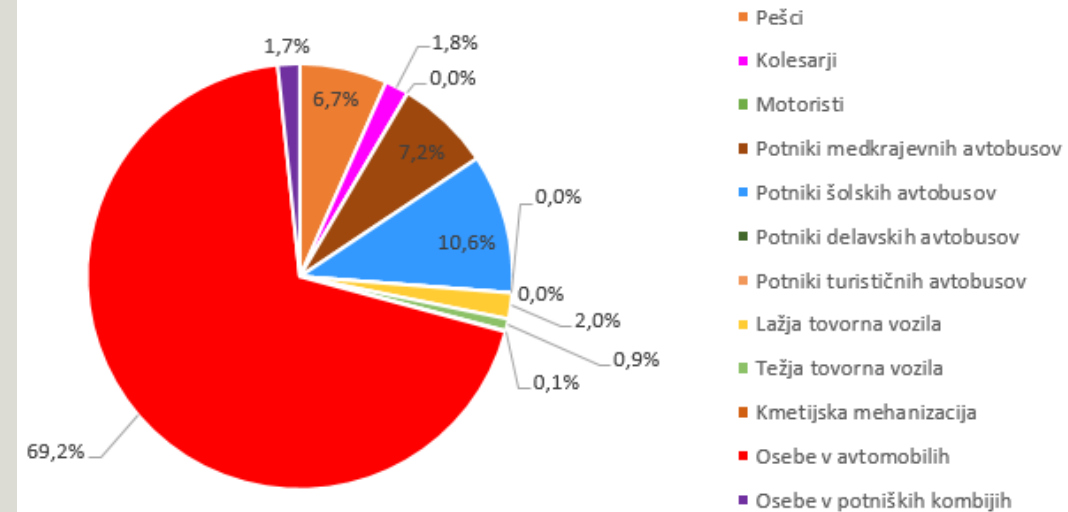
Nedelja, 15.9.2024

NASELJE	ŠT. VOŽENJ	NASELJE	ŠT. VOŽENJ	NASELJE
	5	Ljubljana	4	
Kostanjevica na Krki	5	Novo mesto	5	Kostanjevica na Krki
	3	Krško	1	
	5	Brežice	5	

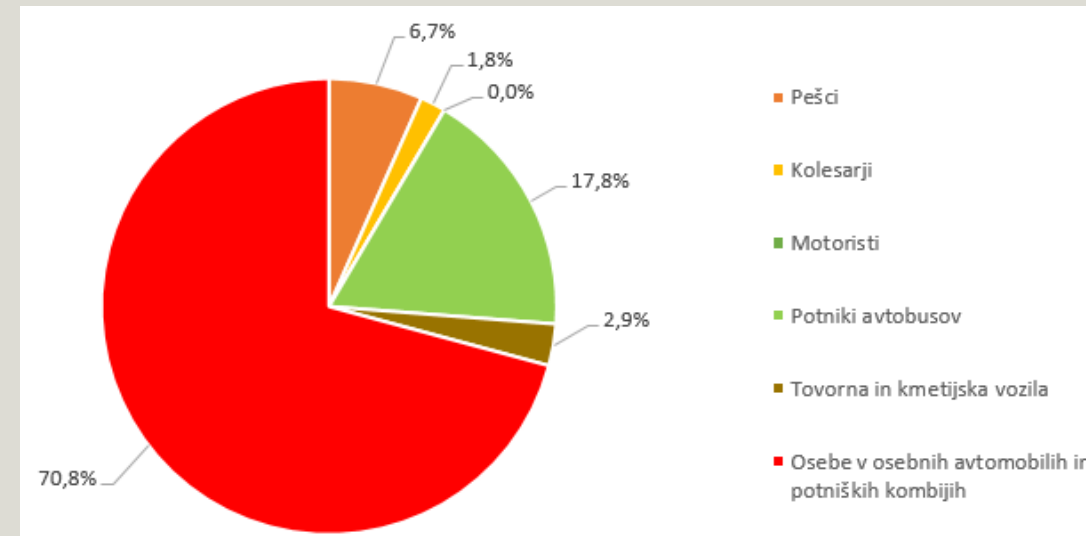
* OB DELAVNIKI: 23 – primerno oz. 8 – zadovoljivo število parov voženj.
* OB NEDELJAH: 8 - primerno oz. 4 – zadovoljivo število parov voženj
(vir: Dostopnost do avtobusnih postajališč, Gabrovec, Bole, 2006)

- **javni potniški promet za pot na delo zaposleni ne uporabljajo**, delež tistih, ki za pot na delo premagujejo razdaljo večjo od 5 km je 92,1% zaposlenih, **potencial za povečanje deleža uporabe javnega prevoza med zaposlenimi je kar 92,1%,**
- **46% anketiranih osnovnošolcev se pripelje v šolo s šolskim avtobusom ali kombijem,**
- **podatki kordonskega štetja kažejo, da je 17,8 % potnikov potovalo z avtobusom**
- **podatki ankete za splošno javnost o potovalnih navadah kažejo, da anketiranci JPP uporabljajo v zelo malem deležu**

Rezultati kordonskega štetja za vse štete kategorije



Rezultati kordonskega štetja po prometnih načinih



	Peš	S kolesom ali skirojem	Z avtobusom	Z avtomobilom	Te poti ne opravljam
Storitve v občini Kostanjevica na Krki (trgovina, pošta, zdravstvo, rekreacija, kulturni dom ipd.)	14%	6%	2%	78%	0%
Storitve izven občine Kostanjevica na Krki (trgovina, pošta, zdravstvo, rekreacija, kulturni dom ipd.)	1%	2%	4%	93%	0%
V občinsko središče	28%	10%	2%	60%	1%
V šolo	14%	2%	7%	35%	41%
V službo	5%	2%	2%	84%	7%
Na rekreacijo	29%	18%	0%	41%	13%
V Novo mesto	1%	0%	5%	89%	6%
V Brežice	0%	1%	2%	84%	13%

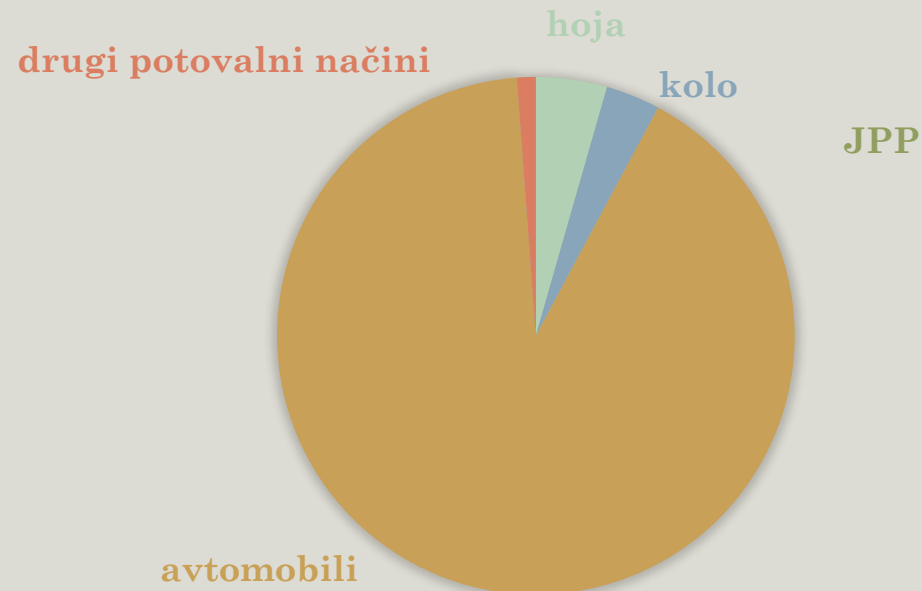
Z vzpostavitvijo ustrezne podporne infrastrukture za hojo, kolesarjenje in javni potniški promet ter ozaveščanjem o trajnostni mobilnosti se lahko delež avtomobilskega prometa zmanjša in hkrati **povečajo prometna varnost, dostopnost in aktivnost prebivalstva**. Z zmanjšanjem deleža avtomobilskega prometa, se zmanjša delež motorizacije v občini in stroški za mobilnost, hkrati to vpliva na boljšo kakovost zraka, bolj zdravo življenjsko okolje in **višjo kakovost bivanja**. Tako se ustvarijo možnosti za spreminjanje potovalni navad v smeri trajnostne mobilnosti.

MOTORNI PROMET

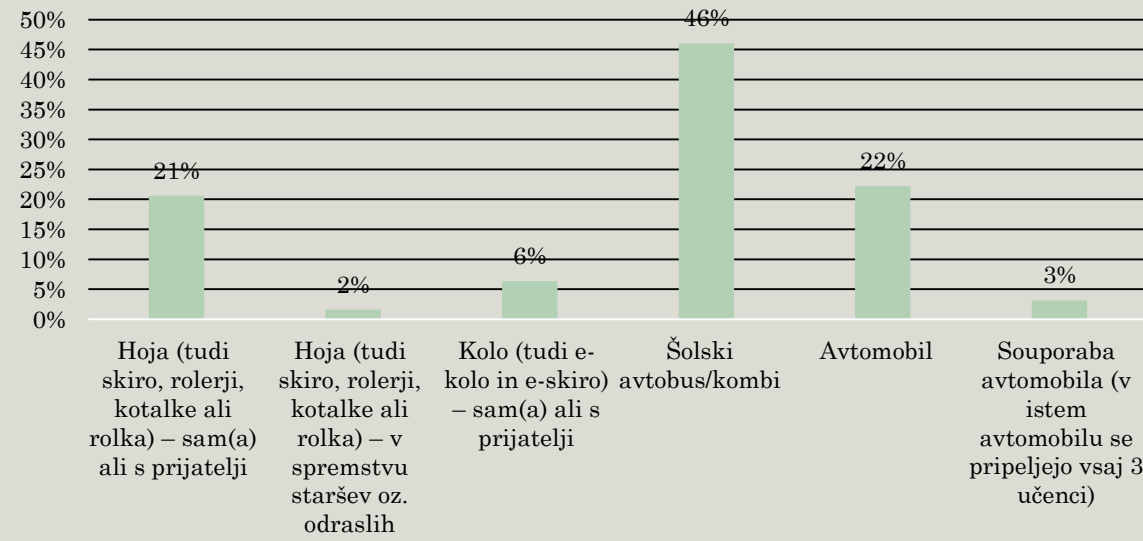
Razmere v občini kažejo, da:

- **stopnja motorizacije narašča** v večini držav EU, Sloveniji in občini Kostanjevica na Krki,
- je **stopnja motorizacije v občini Kostanjevica na Krki nad slovenskim povprečjem** (povprečje za Slovenijo leta 2022 je 571 osebnih avtomobilov na 1000 prebivalcev, za občino Kostanjevica na Krki 641 osebnih avtomobilov na 1000 prebivalcev),
- se **stopnja motorizacije v občini Kostanjevica na Krki povečuje hitreje od slovenskega povprečja** (stopnja motorizacije v Sloveniji se je v zadnjih desetih letih povečala za 10%, v občini Kostanjevica na Krki za 15%),
- je **za poti na delo v največjem deležu (93,1%) delo zastopana uporaba osebnega avtomobila**, več kot polovica (58,1%) je takih, ki se v avtomobilu pripeljejo sami, delež sopotnikov je 16,2%,
- **več kot petino anketiranih osnovnošolcev (22%) v šolo pripeljejo z avtomobilom**, 3% anketiranih osnovnošolcev pripeljejo z avtomobilom, v katerem so vsaj 3 učenci

Deleži različnih potovalnih načinov za prihod na delo



Način prihoda v osnovno šolo



Razmere v občini kažejo, da:

glede na rezultate ankete za splošno javnost o potovalnih navadah, ne glede na to, kam potujejo, anketirani izmed vseh potovalnih načinov v največjem deležu uporabljajo avtomobil:

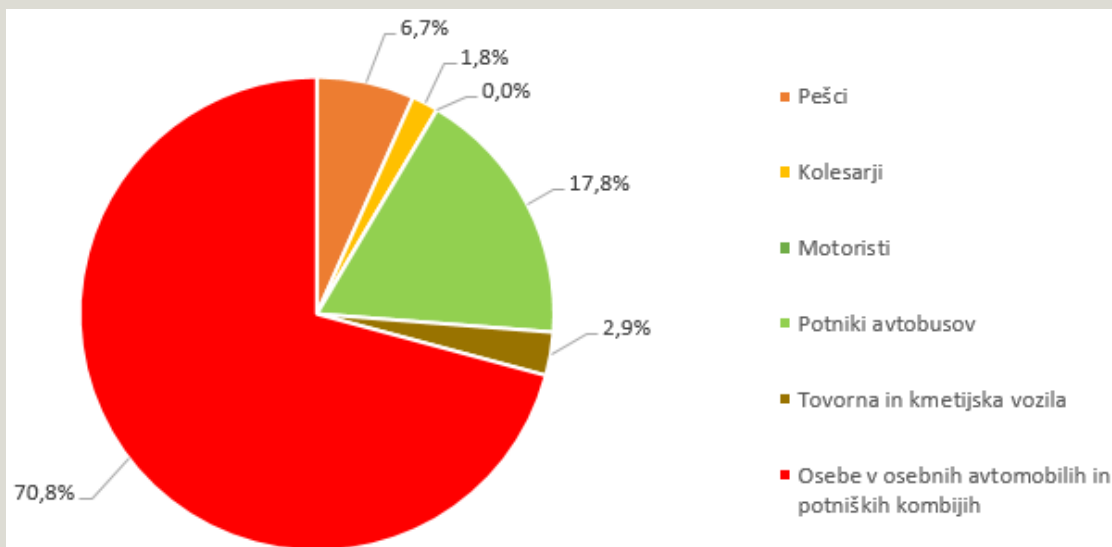
- do storitev v občini Kostanjevica na Krki jih z avtomobilom potuje 78% (na trajnostni način jih potuje 22%), kljub temu, da je 84% anketirancev od središča občine Kostanjevica na Krki oddaljenih manj kot 5 km,
- gost promet na otoku, prevelike hitrosti, premalo nadzora, več varnih površin za pešce in kolesarje.

Dolžina poti od doma do...	Do 2 km	2-5 km	5-10 km	10-15 km	15 km in več	Te poti ne opravljam
šole	30%	20%	8%	1%	5%	36%
službe	8%	5%	13%	8%	57%	10%
storitev v občini Kostanjevica na Krki	43%	41%	13%	2%	1%	1%
prostočasnih dejavnosti v občini Kostanjevica na Krki	40%	40%	11%	2%	1%	7%
drugih lokacij, ki jih obiskujete nekajkrat na teden	12%	19%	16%	16%	34%	4%
Drugo:	5%	5%	2%	14%	42%	33%
	Peš	S kolesom ali skirojem	Z avtobusom	Z vlakom	Z avtomobilom	Te poti ne opravljam
Storitve v občini Kostanjevica na Krki (trgovina, pošta, zdravstvo, rekreacija, kulturni dom ipd.)	14%	6%	2%	0%	78%	0%
Storitve izven občine Kostanjevica na Krki (trgovina, pošta, zdravstvo, rekreacija, kulturni dom ipd.)	1%	2%	4%	0%	93%	0%
V občinsko središče	28%	10%	2%	1%	60%	1%
V šolo	14%	2%	7%	1%	35%	41%
V službo	5%	2%	2%	0%	84%	7%
Na rekreacijo	29%	18%	0%	0%	41%	13%
V Novo mesto	1%	0%	5%	0%	89%	6%
V Brežice	0%	1%	2%	0%	84%	13%

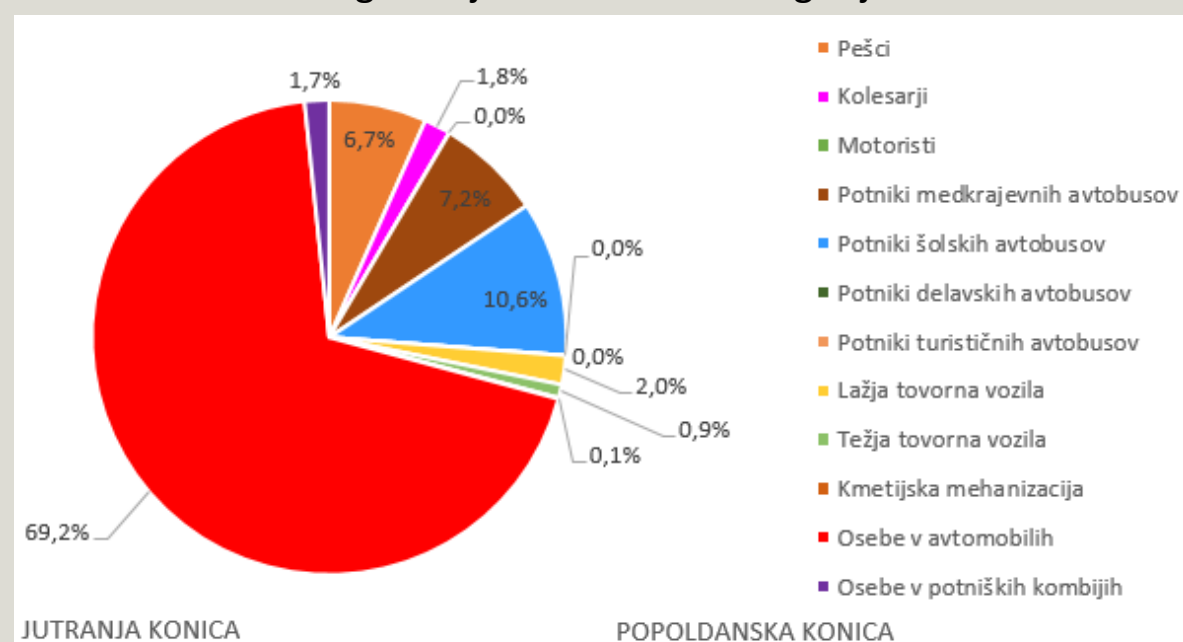
Razmere v občini kažejo, da:

- je **glede na podatke kordonskega štetja**, največ potnikov potovalo z osebnim avtomobilom –(69,2%), kar je priložnost za spodbudo prehoda na bolj trajnostne oblike mobilnosti,
- je bilo **glede na podatke kordonskega štetja** sicer več prometa v popoldanskem času, a **večjih razlik med deleži potovalnih načinov ni zaznati**, prevladujejo osebni avtomobili (cca 70 %),
- je **povprečna zasedenost osebnih avtomobilov glede na podatke kordonskega štetja znašala 1,38 osebe na vozilo**.

Rezultati kordonskega štetja po prometnih načinih

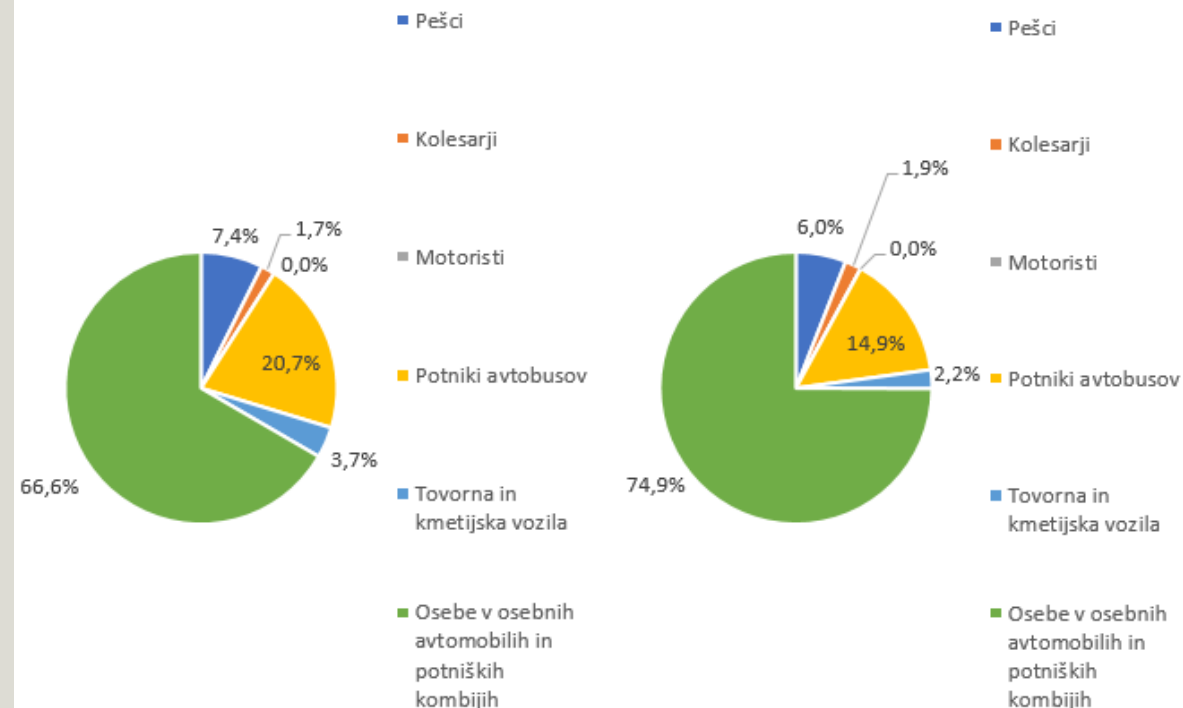


Rezultati kordonskega štetja za vse štetne kategorije



JUTRANJA KONICA

POPOLDANSKA KONICA



RAZPRAVA...

Vabljeni, da spremljate postopek priprave OCPS in v njem aktivno sodelujete, saj je vaše sodelovanje ključno za ustvarjanje prijaznejšega in varnejšega okolja za vse prebivalce.

Več na povezavi:

<https://www.kostanjevica.si/objava/917542>

Opredelitev prednostnih izzivov, priložnosti, prioritete ter ciljne vrednosti

CILJI		KAZALNIKI
1.	Izboljšana kakovost življenja v privlačni in povezani skupnosti	Deleži in obseg uporabe prometnih načinov na glavnih prometnicah v občini, deleži uporabe potovalnih načinov pri poteh v šolo, delež otrok, ki v šolo prihajajo brez spremstva odraslih, deleži uporabe potovalnih načinov pri poteh na delo, dolžine poti na delo, število lokacij ustreznih parkirišč za kolesa in kolesarnic, število delavnic za promocijo hoje in JPP, dolžina urejenih površin za pešce in kolesarje (novogradnja ali rekonstrukcija obstoječih), število uporabnikov brezplačnih prevozov za starejše in število voženj.
2.	Bolj zdravi in aktivni prebivalci	Deleži in obseg uporabe prometnih načinov na glavnih prometnicah v občini, deleži uporabe potovalnih načinov pri poteh v šolo, delež otrok, ki v šolo prihajajo brez spremstva odraslih, deleži uporabe potovalnih načinov pri poteh na delo, dolžine poti na delo, število lokacij ustreznih parkirišč za kolesa in kolesarnic, dolžina urejenih površin za pešce in kolesarje (novogradnja ali rekonstrukcija obstoječih).
3.	Večja varnost vseh udeležencev cestnega prometa	Prometne nesreče, delavnice na temo varnosti v prometu, dolžina urejenih površin za pešce in kolesarje (novogradnja ali rekonstrukcija obstoječih), število izvedenih ukrepov za umirjanje prometa.
4.	Izboljšana dostopnost osnovnih storitev in dejavnosti	Deleži in obseg uporabe prometnih načinov na glavnih prometnicah v občini, deleži uporabe potovalnih načinov pri poteh v šolo, delež otrok, ki v šolo prihajajo brez spremstva odraslih, deleži uporabe potovalnih načinov pri poteh na delo, dolžine poti na delo, število lokacij ustreznih parkirišč za kolesa in kolesarnic, število delavnic za promocijo hoje in JPP, dolžina urejenih površin za pešce in kolesarje (novogradnja ali rekonstrukcija obstoječih) , število uporabnikov brezplačnih prevozov za starejše in število voženj.

KAZALNIKI		METODA	STANJE 2016	STANJE 2024	CILJNE VREDNOSTI 2032	RAZLIKA med ciljnimi vrednostmi 2032 in stanjem 2024
Deleži in obseg uporabe prometnih načinov na glavnih prometnicah v občini.	Kordonsko štetje	HOJA (%)		6,7	10	3,3
		KOLO (%)		1,8	5	3,2
		JPP (%)		17,8	22	4,2
		MOTORNI PROMET		69,2	60	-9,2
Deleži uporabe potovalnih načinov pri poteh v osnovno šolo.	Anketa v OŠ	HOJA (%)		23	25	2
		KOLO (%)		6	10	4
		JPP (%)		46	50	4
		MOTORNI PROMET (%)		22	15	-7
Delež otrok, ki v šolo prihajajo brez spremstva odraslih.	Anketa v OŠ					
Deleži uporabe potovalnih načinov pri poteh na delo.	Anketa o potovalnih navadah zaposlenih	HOJA (%)		3,4	4	0,6
		KOLO (%)		2,6	6	3,4
		JPP (%)		0	5	5
		MOTORNI PROMET (%)		93,1	85	-8,1
Dolžine poti na delo.	Anketa o potovalnih navadah zaposlenih					
Prometne nesreče (število udeleženih pešcev/kolesarjev)	Javna agencija RS za varnost prometa, Zavod Varna pot	HOJA	1	0 (leta 2022)	0	
	https://vizijanic.si/#2021-2023 in http://nesrece.avp-rs.si/	KOLO	1	4 (leta 2022)	0	
dolžina urejenih površin za pešce (novogradnja ali rekonstrukcija obstoječih)					2 km do leta 2032	
dolžina urejenih površin za kolesarje (novogradnja)					1 km do leta 2032	
Število lokacij ustreznih parkirišč za kolesa in kolesarnic					10 do leta 2032	
Število uporabnikov brezplačnih prevozov za starejše in število voženj	Prostofer		št. voženj 53, št. uporabnikov 15 (leta 2019)	št. voženj 63, št. uporabnikov 18 (leta 2023)	št. voženj 90, št. uporabnikov 25	
Število delavnic na temo varnosti v prometu.					5 do leta 2032	
Število delavnic za promocijo hoje, kolesarjenja in JPP					10 do leta 2032	
Število izvedenih ukrepov za umirjanje prometa					10 do leta 2032	